

# Săpăturile arheologice de la Ocnița

## Jud. Vâlcea

În 1979 au continuat cercetările din complexul geto-dac de la Ocnița-Cosota, în apropiere de Ocele Mari. În campania din 1979 s-a procedat la trasarea unei noi secțiuni în așezarea civilă, cu scopul de a se completa planul locuirii și al plasării locuințelor. S-a controlat de asemenea stratigrafia în sectorul nordic al așezării, confirmându-se concluzia că sectorul de nord și cel de nord-vest au fost cele mai intens locuite în secolul I î.e.n. Au fost degajate în întregime locuințele rămase în taluzul șanțurilor din anul precedent. Locuințele sînt în general așezate în rânduri paralele și construite la suprafața solului. Planul lor este patrulater. Una dintre locuințe avea intrarea la est și era prevăzută cu un pridvor. Vetrele sînt amenajate în interiorul locuințelor sau în imediata apropiere a lor, pe un pat de pietre de râu sau din fragmente ceramice.

Inventarul locuințelor dezvelite în 1979 este deosebit de bogat el conștind din unelte felurite (topoare, cosoare, cuțitașe, foarfeci), podoabe de argint și bronz (fibule, pandantive, mărgelile de sticlă), un instrument medical roman, două monede de bronz și numeroase vase întregi sau fragmentare, lucrate cu mina și la roată, ceramică pictată și ceramică romană de import.

Au fost continuate săpăturile pe acropola Cetății nr. 1 și pe terasele adiacente. Pe Terasa II s-a golit complet pămîntul dintr-o încăpere săpată în tuf dacitic și care poate fi considerată drept cisternă, datînd din perioada mai veche a locuirii de pe înălțimi, adică cel mai tîrziu din sec. II î.e.n., dacă nu chiar mai devreme, materialul scos din încăpere urmînd a fi studiat ulterior. Cu timpul, cisterna și-a pierdut funcțiunea și a devenit loc de locuire, documentată și de resturi de locuințe și vetre, care durează pînă la sfîrșitul sec. I e.n. Tot pe Terasa II au fost dezvelite și două mici locuințe, a căror temelie a fost săpată în stîncă. În apropierea

lor se găseau două gropi de provizii, săpate de asemenea în stîncă.

De pe Terasa III și pînă la Terasa VI a fost trasată o secțiune de 188 m și lată de 2 m (atît cît permiteau arborii, aci terenul fiind împădurit), cu scopul de a vedea dacă și aceste terase au fost locuite sau folosite în alt scop. Urme sporadice de locuire au fost descoperite pe Terasa IV. În schimb, pe Terasa V au fost săpate în stîncă mai multe gropi de provizii, de felul celor întîlnite pe acropola Cetății 1 și pe Terasa I și II.

Între Terasa V și Terasa VI, s-a amenajat un loc anume de acces spre Cetatea nr. 1. Aici există o gîtuitură artificială, spre care vine un drum dinspre vest și un altul de la sud, indicînd, probabil, căile de acces spre cetate.

Deosebit de interesante au fost rezultatele săpături de pe Terasa VI. Aci s-a dat peste temelia unor turn-foișor, patrulater, prevăzută în față cu palisadă în unghi, pentru care găsim foarte bune analogii pe Columna lui Traian. Turnul era de lemn și cu etaj, în felul foișorului. Intrarea în turn se făcea dinspre sud. În spatele turnului-foișor se afla o altă palisadă, cu șanțul de fixare a parilor săpat în stîncă. Turnul datează din sec. I î.e.n.

Pe Terasa VI, nu prea departe de turn, au fost descoperite două morminte de incinerare, unul avînd un bogat inventar: colier de bronz, fibulă, inel, brățară de bronz, 10 mărgelile de sticlă cu decor colorat în mai multe nuanțe. Resturile de la incinerare și inventarul erau așezate direct pe tuful dacitic. Urme sporadice de locuire au apărut și pe Terasa VI, unde însă a fost identificat același orizont de incendiu care a mistuit și edificiile de pe Cetatea 1 și în care dispare și turnul-foișor de pe Terasa VI.

Un alt sector de cercetări a fost pe panta de sud a acropolei Cetății 1, unde au fost trasate cîteva mici secțiuni. Într-una dintre ele s-a dat peste resturile unei locuințe ame-

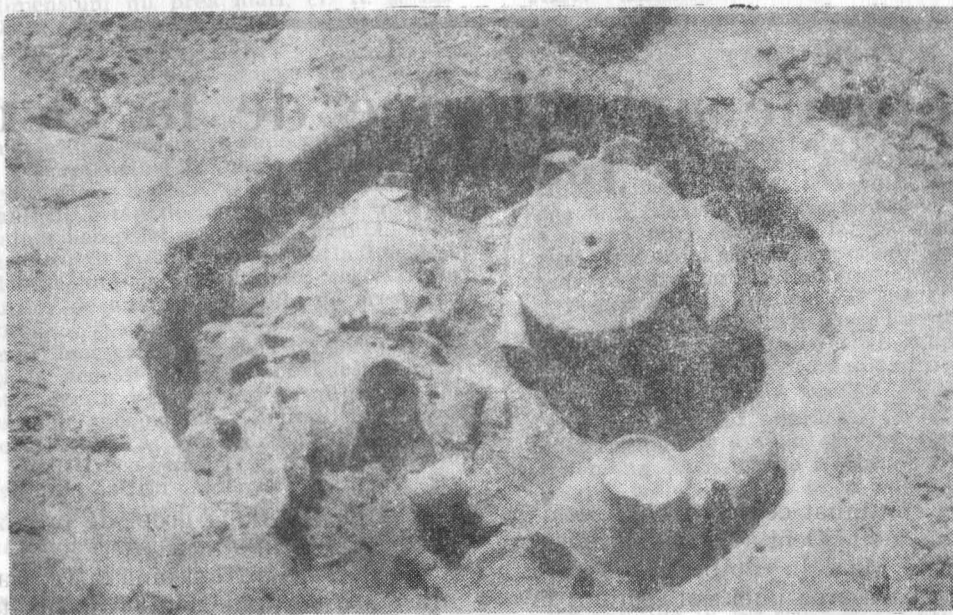


Fig. 1. Mormint de incinerare, în groapă săpată în stîncă; în inventar: vase, piatră de rășniță rotativă, creuzete etc.



Fig. 2. Mărgelile din mormintul 1 de pe Terasa VI; mormint de incinerare; sec. I e.n.

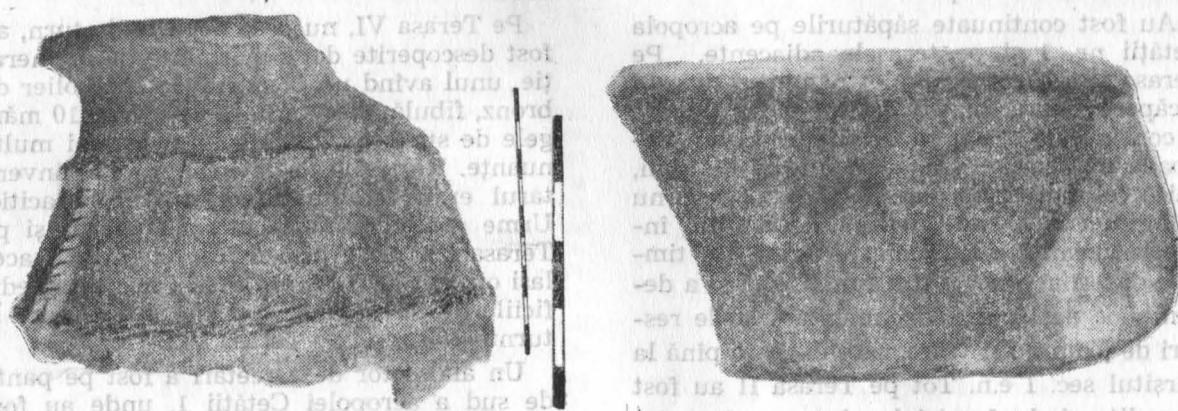


Fig. 3. Ceramică lucrată cu mîna; sec. II î.e.n.

najate prin terasare și delimitarea unei la-  
vițe pe latura de nord. În această locuință au  
fost descoperite mai multe vase mari. Locu-  
ința va fi dezvelită în întregime în 1980. În  
orice caz, se poate spune de pe acum că  
această locuință servea și ca depozit.

Secțiunile amintite au fost prelungite pînă  
la liziera pădurii dinspre satul Cosota. La li-  
mita pantei și peretelui prăpastiei s-a dat  
peste un șanț săpat în stîncă pînă la o adîn-  
cime ce atinge pe alocuri 0,95 m. Este vorba  
de șanțul, în care se fixau parii sau scîndu-  
rile groase ale palisadei, pentru care, din nou,  
găsim asemănări perfecte pe Columna lui  
Traian. În fața palisadei se aflau stîlpi de  
care ea era fixată, și, desigur, asigurată. Gro-  
pile acestor stîlpi se succed la distanța de  
1,50 m.

Într-o locuință, mai modestă, de pe aceeași  
pantă sudică a Cetății 1, s-a descoperit un  
vas de bronz, de tip oenochoe, import roman  
din atelierele italice.

În cursul campaniei de săpături din 1979  
s-au continuat de asemenea cercetările, —  
într-un ritm mai lent, — pe latura de nord  
a acropolei Cetății 1, în punctul numit de  
noi „palisadă”. S-a confirmat concluzia ob-  
ținută din cercetările anterioare că în acest  
punct materialele arheologice sînt ameste-  
cate, datorită depunerii lor după nivelarea

acropolei. Au fost descoperite, — găsite îm-  
preună, — materiale aparținînd culturilor  
Cotofeni, Glina, Verbicioara, Basarabi și La-  
tène geto-dacic.

S-a constatat și în acest sector de nord al  
Cetății 1 că palisada construită aci a fost  
distrusă în aceeași perioadă, cînd au dispărut  
în incendiu toate edificiile de lemn de pe  
acropole și palisada de pe latura de sud.  
Această distrugere a avut loc pe la începutul  
sec. I e.n., foarte probabil în urma unui atac  
roman. Locuirea continuă și după această  
dată, dar complexul își pierde caracterul mi-  
litar. Nivelul III din așezarea civilă se deta-  
șează clar de nivelul II, atît din punct de ve-  
dere stratigrafic cît și prin conținutul său.  
Acest nivel datează din sec. I e.n. În camp-  
nia de săpături din 1979 s-au adus noi date,  
care îmbogățesc cunoașterea civilizației geto-  
dacilor din ultimele două secole dinaintea  
cuceririi romane. Pe terase au fost descope-  
rite și morminte în gropi săpate în stîncă  
(fig. 1), care ne amintesc pe cele de la Moi-  
grad și din alte părți ale teritoriului locuit  
de daci. Materialul arheologic, — și cel de  
anul acesta, — oglindește unitatea civiliza-  
ției dacice și documentează penetrația activă  
a bunurilor de civilizație romană în sec. II  
i.e.n. — sec. I e.n., cît și receptivitatea local-  
nicilor la această civilizație.